



## DODATOK č.1 K SVETELNOTECHNICKÉMU POSUDKU

č. 21001

Za účelom posúdenia plánovanej stavby "Bytový dom Terchovská" na denné osvetlenie a preslnenie navrhovanej stavby.

NÁZOV STAVBY:

Bytový dom Terchovská

MIESTO STAVBY:

JBA-m.č. Ružinov,17007/47 ,17007/46,17014/2, 17016/1

INVESTOR:

Hlavné mesto Slovenskej republiky Bratislava

ZHOTOVITEĽ:

Anua s.r.o., Klincová 35, 821 08 Bratislava, Ičo: 46 838 201, Dič : 2023620764  
Tel: 0948158019, [www.svetloposudok.sk](http://www.svetloposudok.sk), e-mail: svetlo.posudok@gmail.com

DÁTUM:

9.5.2023

## Obsah :

<b>1</b>	<b>ÚVOD.....</b>	<b>1</b>
<b>2</b>	<b>CIEĽ POSUDKU.....</b>	<b>1</b>
2.1	ZÁKLADNÉ IDENTIFIKAČNÉ ÚDAJE O ÚLOHE.....	1
<b>3</b>	<b>POSÚDENIE NAVRHOVANÝCH ZMIEN.....</b>	<b>2</b>
3.1	POSÚDENIE ÚPRAV MIESTNOSTI A1.1.4.3 .....	6
3.2	POSÚDENIE ÚPRAV MIESTNOSTI A1.2.6.3 .....	7
3.3	POSÚDENIE ÚPRAV MIESTNOSTI A1.2.2.7 .....	8
3.4	POSÚDENIE ÚPRAV MIESTNOSTI A2.2.6.3 .....	9
3.5	POSÚDENIE ÚPRAV MIESTNOSTI B1.2.4.3.....	10
3.6	POSÚDENIE ÚPRAV MIESTNOSTI B4.2.4.3.....	11
3.7	POSÚDENIE ÚPRAV MIESTNOSTI A1.3.6.3 .....	12
3.8	POSÚDENIE ÚPRAV MIESTNOSTI A2.3.6.3 .....	13
3.9	POSÚDENIE ÚPRAV MIESTNOSTI B3.2.2.6.....	14
3.10	POSÚDENIE ÚPRAV MIESTNOSTI A1.4.6.3 .....	15
3.11	POSÚDENIE ÚPRAV MIESTNOSTI A2.4.6.3 .....	16
<b>4</b>	<b>ZÁVER.....</b>	<b>17</b>
4.1	VPLYV STAVBY NA OKOLITÚ ZÁSTAVBU.....	17
4.2	NAVRHOVANÁ STAVBA .....	17

## 1 Úvod

Dodatok k odbornému posúdeniu je vypracovaný na základe žiadosti objednávateľa za účelom posúdenia navrhovaných úprav stavby Bytový dom Terchovská- JBA-m.č. Ružinov,17007/47 ,17007/46,17014/2, 17016/1 z hľadiska svetlotechniky. V zmysle uvedených platných predpisov je potrebné vyjadriť sa k svetlo-technickým pomerom navrhovaných priestorov s dlhodobým pobytom osôb v posudzovanej budove či budú vyhovujúce aj po realizácii úprav z hľadiska svetlotechniky. Posudzované zmeny sa týkajú návrhu zmeny rozmerov respektíve polohy okien a úpravy pavlače.

## 2 Cieľ posudku

V posudku je nevyhnutné vyjadriť sa k nasledovným otázkam:

- Či z hľadiska času preslnenia budú obytné miestnosti vyhovujúce aj po realizácii navrhovaných úprav.
- Či z hľadiska množstva denného osvetlenia budú posudzované miestnosti vyhovujúce aj po realizácii navrhovaných úprav

Preslnenie bytov sa v posudku hodnotí podľa požiadaviek [4] STN 73 4301 a denné osvetlenie vnútorných priestorov s dlhodobým pobytom ľudí sa hodnotí podľa [1] STN 73 0580-1.

- Tento odborný posudok sa nevyjadruje k žiadnym iným technickým a právnym požiadavkám na výstavbu.

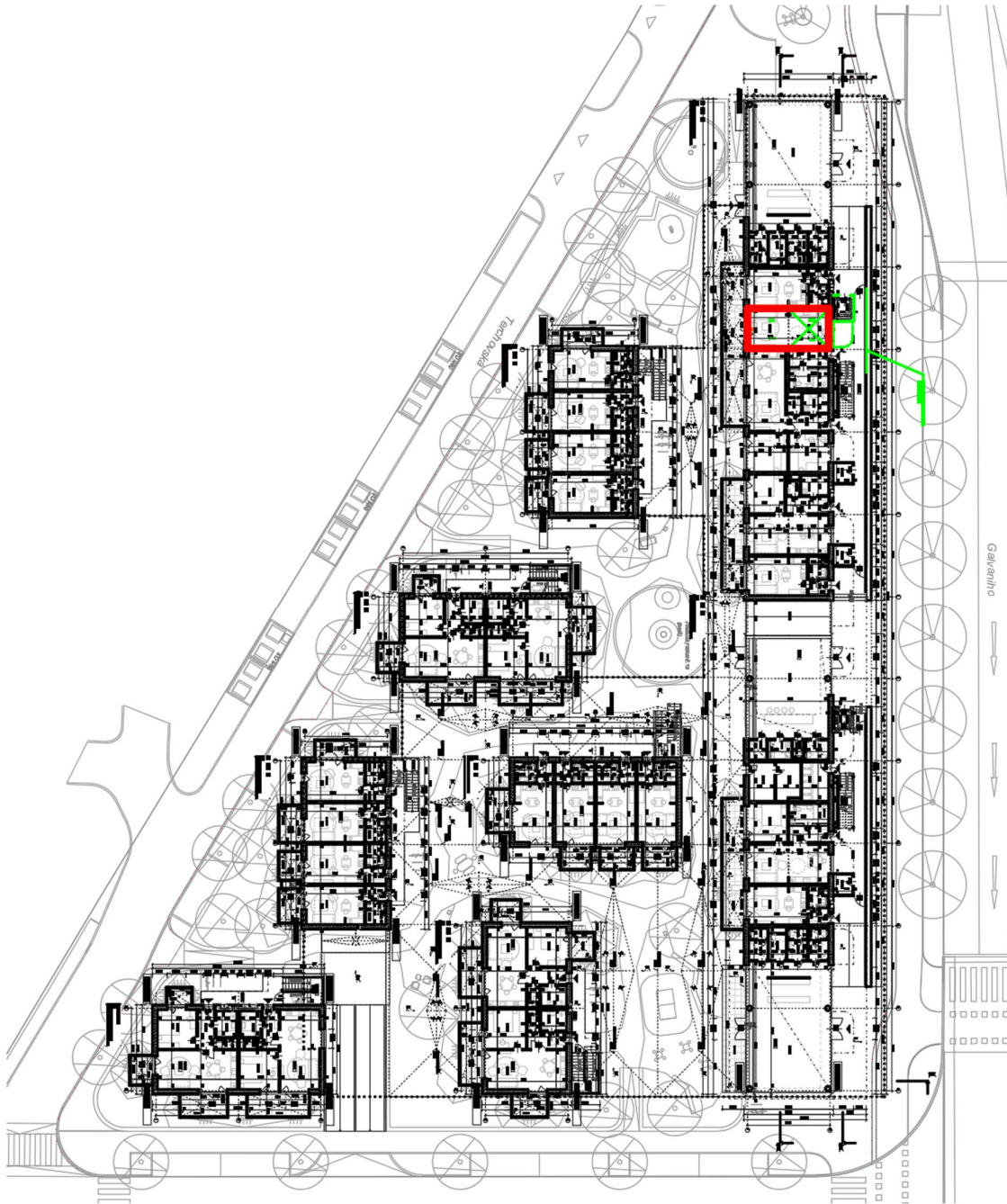
### 2.1 Základné identifikačné údaje o úlohe

Investor: Hlavné mesto Slovenskej republiky Bratislava

Dodávateľ: Anua s.r.o., Klincová 35, 821 08 Bratislava, Ičo: 46 838 201, Dič : 2023620764

Spracoval: Ing. Milan Olšavský

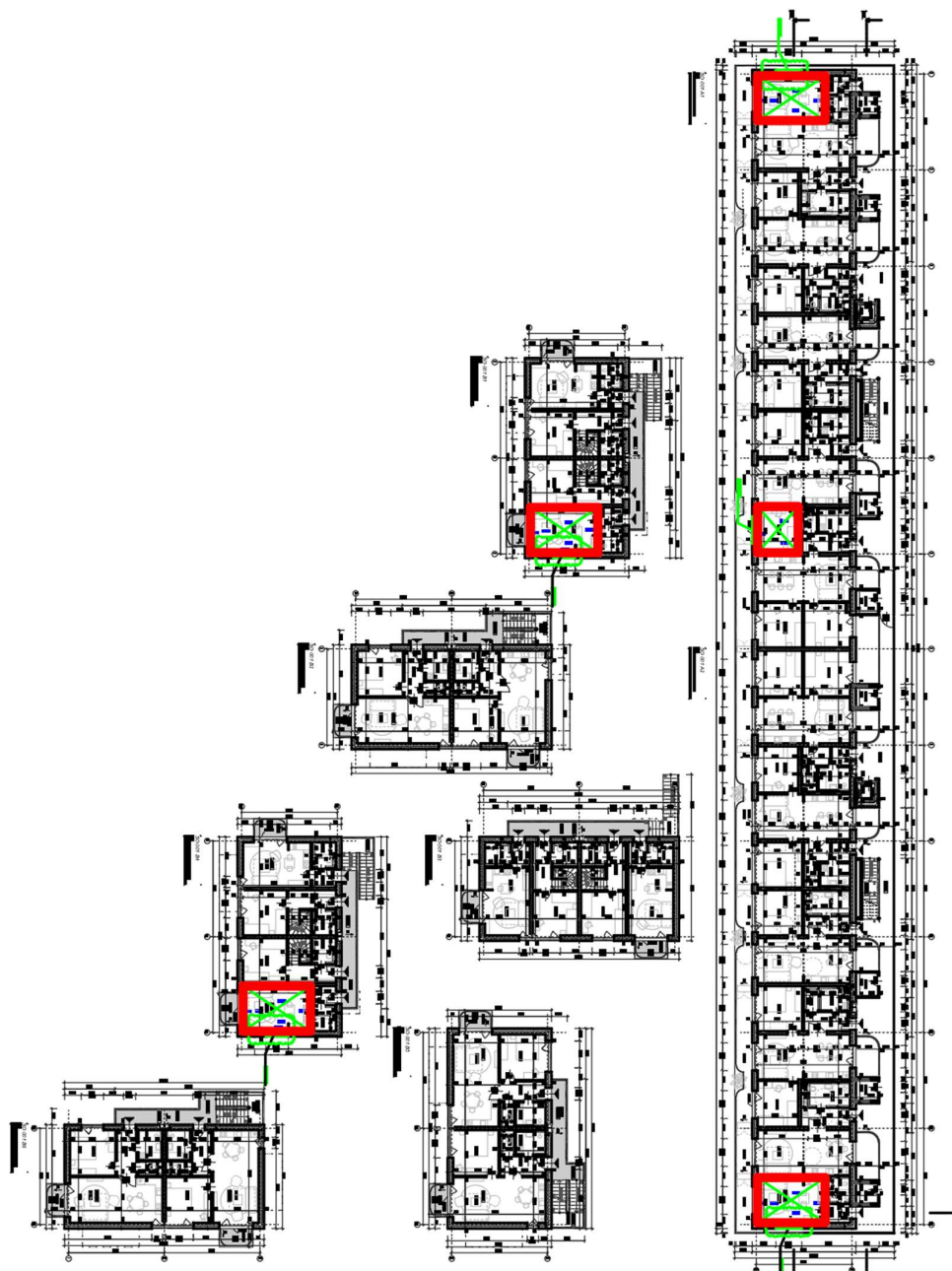
### 3 Posúdenie navrhovaných zmien



- Obr 1. Pôdorysná schéma 1.NP s vyznačenými posudzovanými miestnosťami

Upravované miestnosti :

A1.1.4.3 – úprava pavlačí



▪ Obr 2. Pôdorysná schéma 2.NP s vyznačenými posudzovanými miestnosťami

Upravované miestnosti :

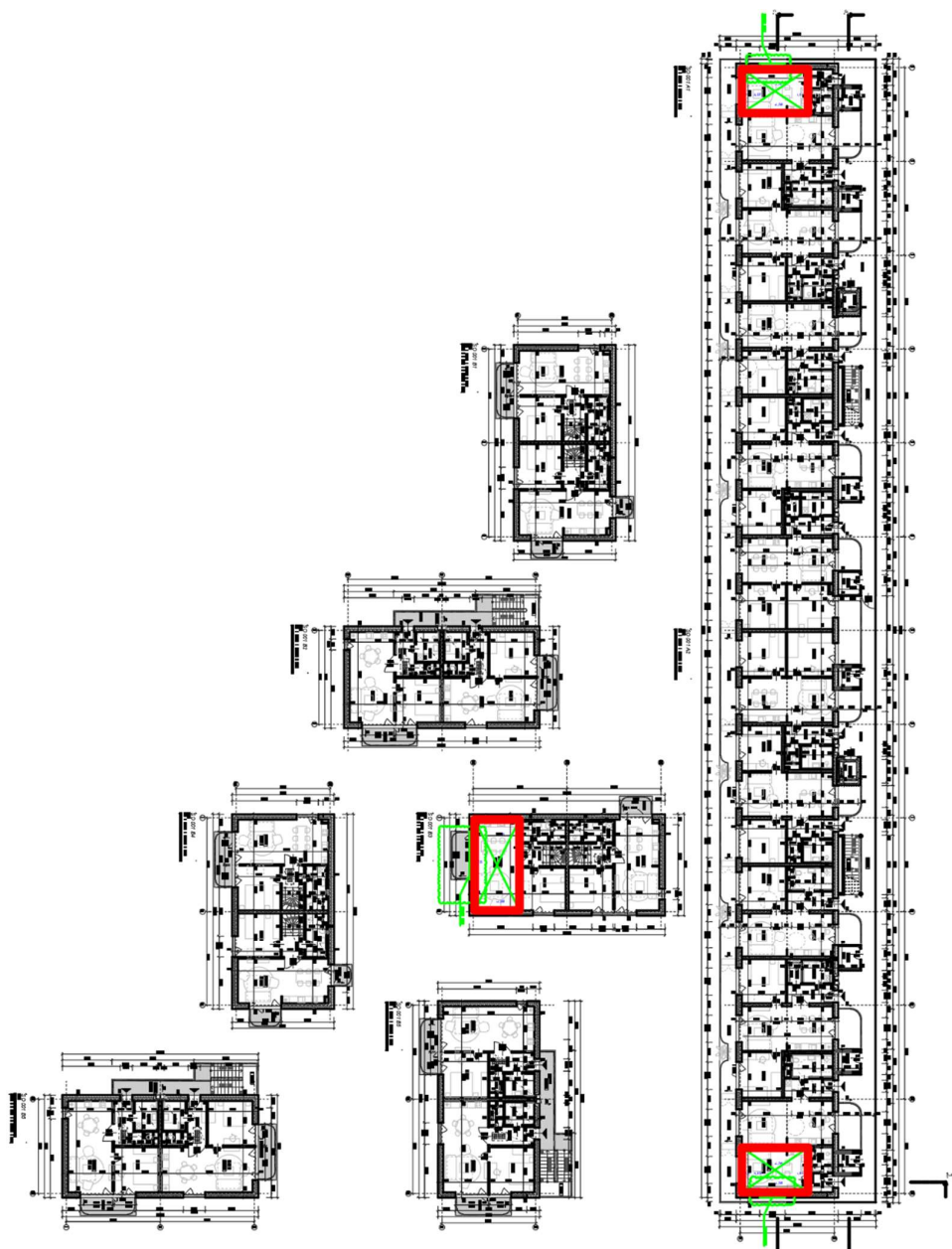
A1.2.6.3 – úprava okna

A1.2.2.7 – úprava okna

A2.2.6.3 – úprava okna

B1.2.4.3 – úprava okna

B4.2.4.3 – úprava okna



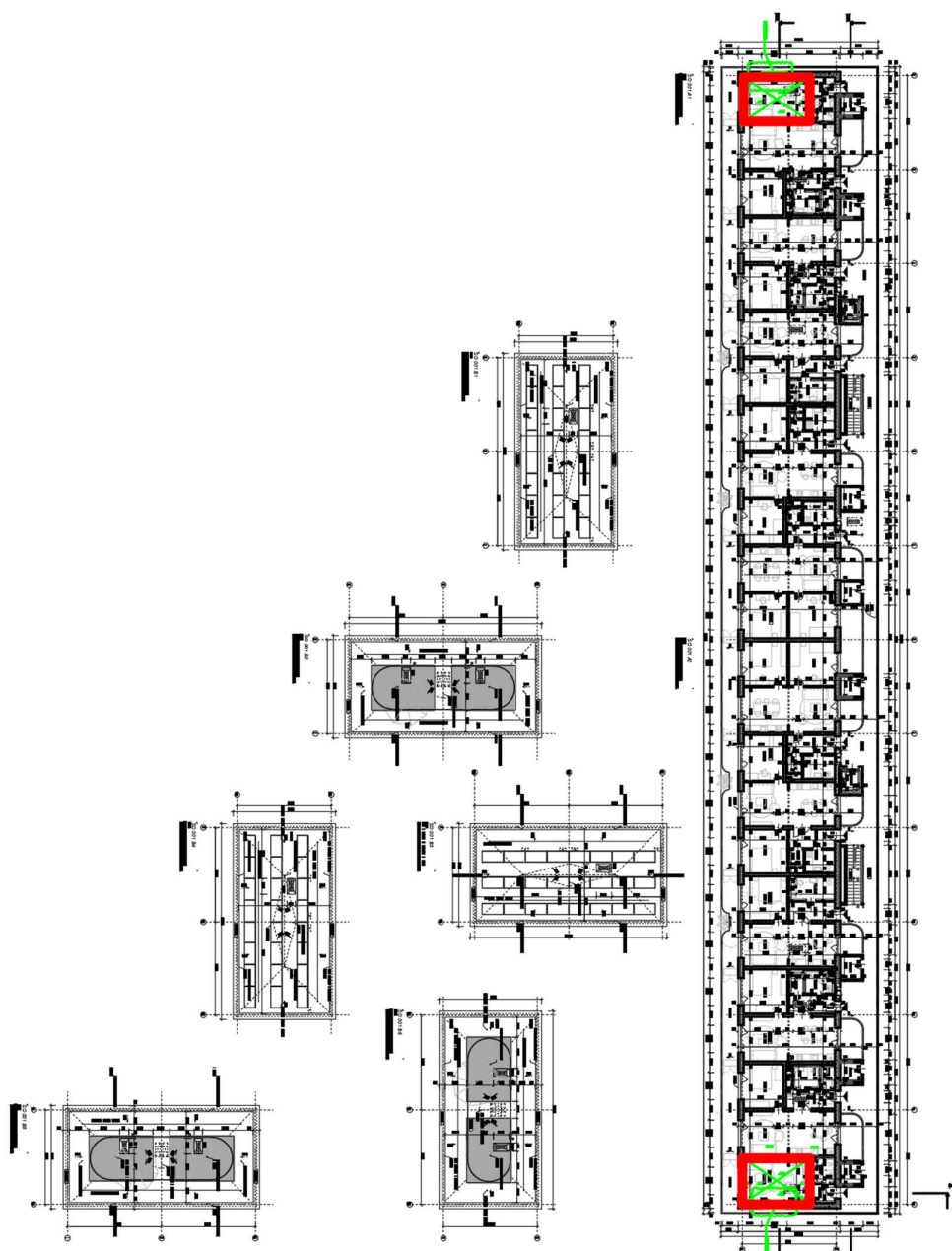
▪ Obr 3. Pôdorysná schéma 3.NP s vyznačenými posudzovanými miestnosťami

Upravované miestnosti :

A1.3.6.3 – úprava okna

A2.3.6.3 – úprava okna

B3.2.2.6 – úprava okna



▪ Obr 4. Pôdorysná schéma 4.NP s vyznačenými posudzovanými miestnosťami

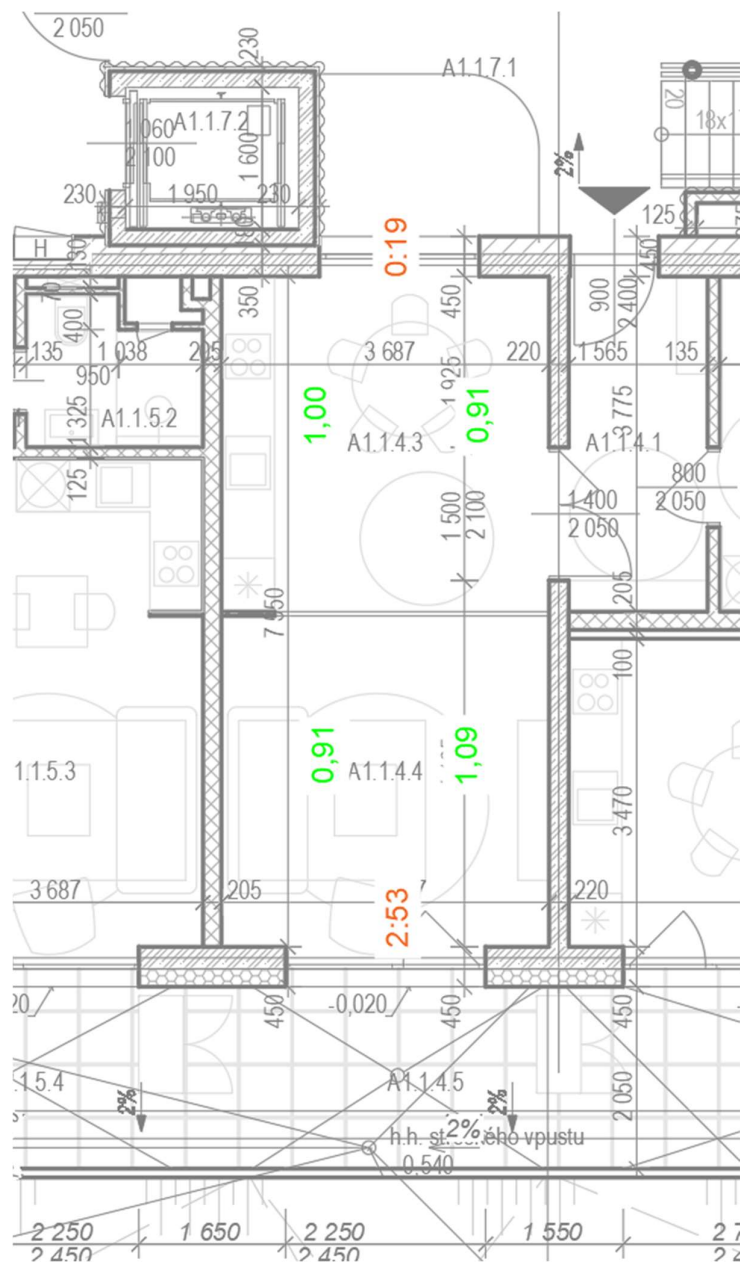
Upravované miestnosti :

A1.4.6.3 – úprava okna

A2.4.6.3 – úprava okna



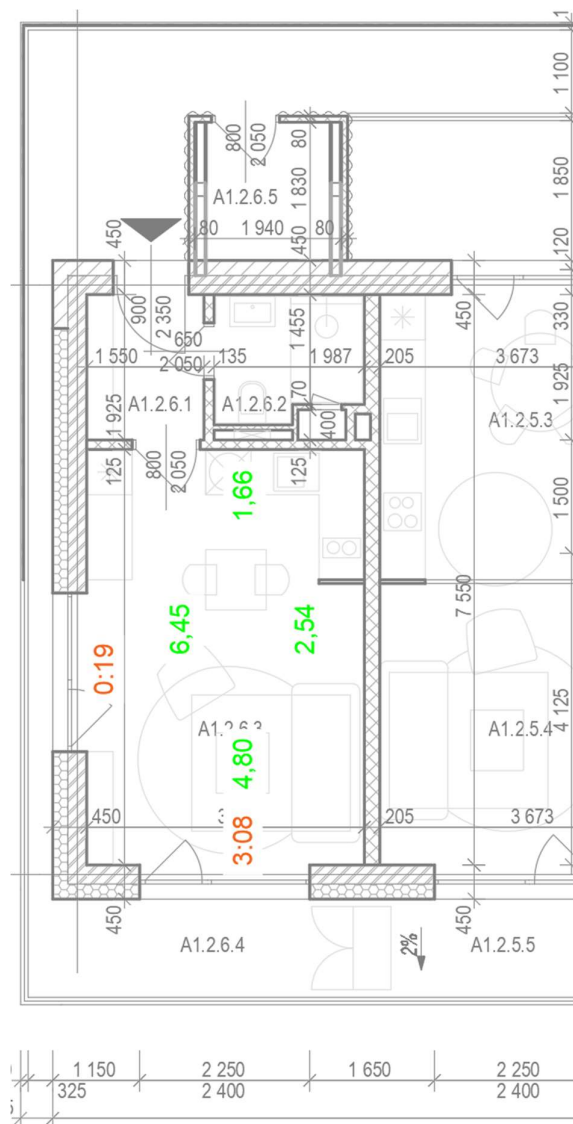
### 3.1 Posúdenie úprav miestnosti A1.1.4.3



- **Preslnenie** - Slnecný diagram dokumentuje podmienky preslnenia kontrolného bodu. Dňa 21.marca a 22.septembra je posudzovaná miestnosť dostatočne preslnená. Z uvedeného vyplýva, že plánovaná úprava je v súlade s požiadavkou na účinné preslnenie bytu v zmysle vyššie uvedených kritérií STN 73 4301:2021.
- **Denné osvetlenie** - Minimálna hodnota v dvoch kontrolných bodoch v polovici hĺbky miestnosti, vzdialených 1 m od vnútorných povrchov bočných stien v polovici hĺbky miestnosti, sú hodnoty č.d.o. viac ako 0,75% a priemerná hodnota č.d.o. z obidvoch týchto bodov je viac ako 0,9%. Denné osvetlenie posudzovanej obytnej miestnosti je v súlade s požiadavkami STN 73 0580-2.

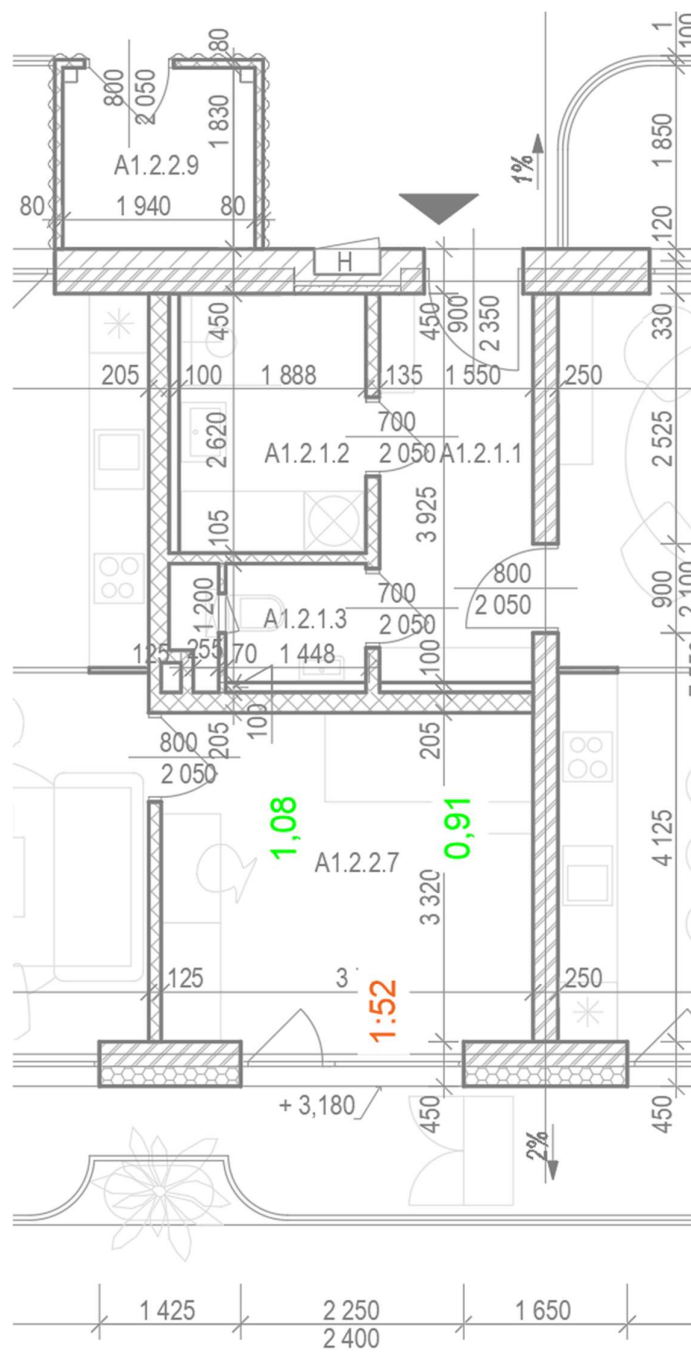


### 3.2 Posúdenie úprav miestnosti A1.2.6.3



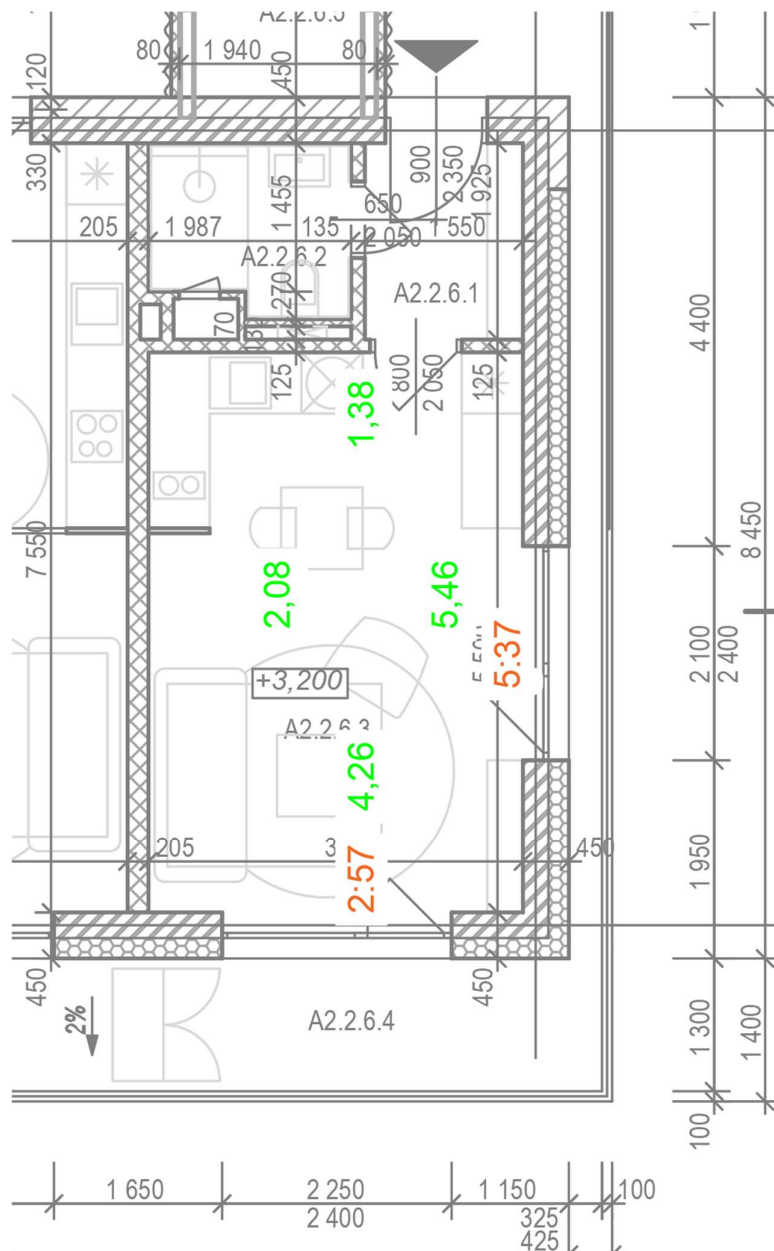
- **Preslnenie** - Slnecný diagram dokumentuje podmienky preslnenia kontrolného bodu. Dňa 21.marca a 22.septembra je posudzovaná miestnosť dostatočne preslnená. Z uvedeného vyplýva, že plánovaná úprava je v súlade s požiadavkou na účinné preslnenie bytu v zmysle vyššie uvedených kritérií STN 73 4301:2021.
- **Denné osvetlenie** - Minimálna hodnota v dvoch kontrolných bodoch v polovici hĺbky miestnosti, vzdialených 1 m od vnútorných povrchov bočných stien v polovici hĺbky miestnosti, sú hodnoty č.d.o. viac ako 0,75% a priemerná hodnota č.d.o. z oboch týchto bodov je viac ako 0,9%. Denné osvetlenie posudzovanej obytnej miestnosti je v súlade s požiadavkami STN 73 0580-2.

### 3.3 Posúdenie úprav miestnosti A1.2.2.7



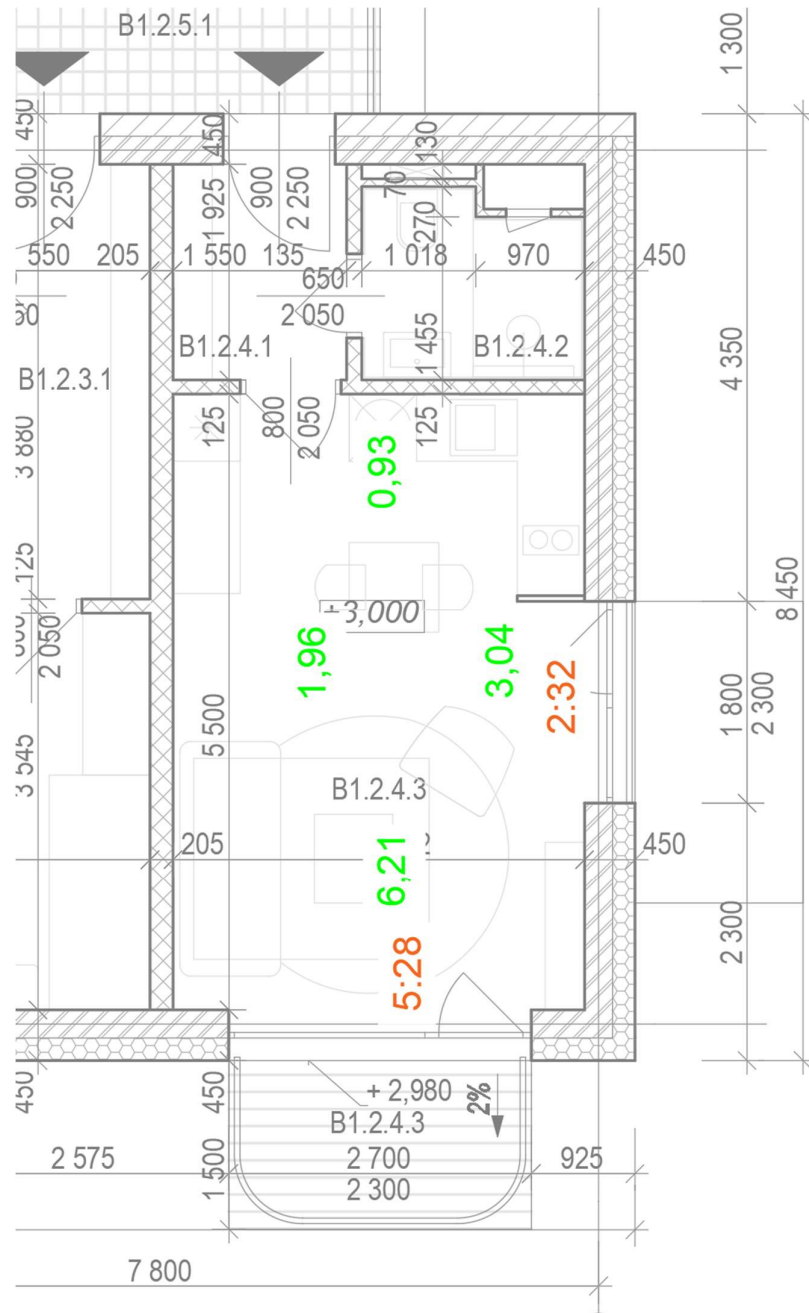
- **Preslnenie** - Slnčný diagram dokumentuje podmienky preslnenia kontrolného bodu. Dňa 21.marca a 22.septembra je posudzovaná miestnosť dostatočne preslnená. Z uvedeného vyplýva, že plánovaná úprava je v súlade s požiadavkou na účinné preslnenie bytu v zmysle vyššie uvedených kritérií STN 73 4301:2021.
- **Denné osvetlenie** - Minimálna hodnota v dvoch kontrolných bodoch v polovici hĺbky miestnosti, vzdialených 1 m od vnútorných povrchov bočných stien v polovici hĺbky miestnosti, sú hodnoty č.d.o. viac ako 0,75% a priemerná hodnota č.d.o. z obidvoch týchto bodov je viac ako 0,9%. Denné osvetlenie posudzovanej obytnej miestnosti je v súlade s požiadavkami STN 73 0580-2.

### 3.4 Posúdenie úprav miestnosti A2.2.6.3



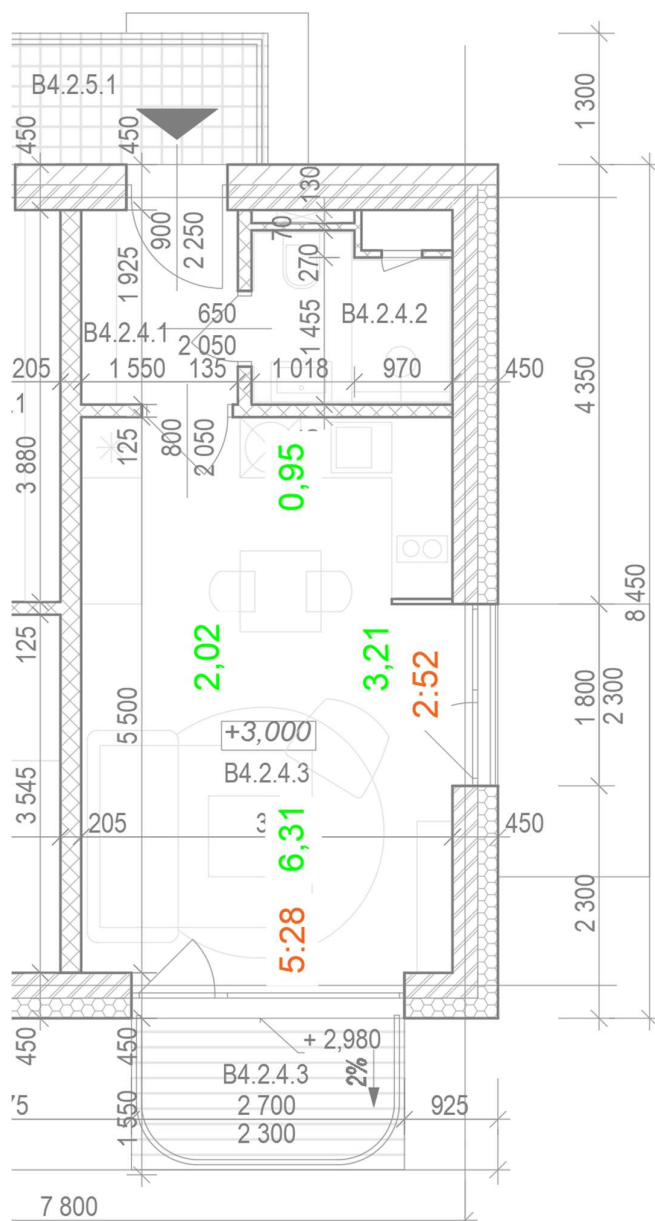
- **Preslnenie** - Slnecný diagram dokumentuje podmienky preslnenia kontrolného bodu. Dňa 21.marca a 22.septembra je posudzovaná miestnosť dostatočne preslnená. Z uvedeného vyplýva, že plánovaná úprava je v súlade s požiadavkou na účinné preslnenie bytu v zmysle vyššie uvedených kritérií STN 73 4301:2021.
- **Denné osvetlenie** - Minimálna hodnota v dvoch kontrolných bodoch v polovici hĺbky miestnosti, vzdialených 1 m od vnútorných povrchov bočných stien v polovici hĺbky miestnosti, sú hodnoty č.d.o. viac ako 0,75% a priemerná hodnota č.d.o. z oboch týchto bodov je viac ako 0,9%. Denné osvetlenie posudzovanej obytnej miestnosti je v súlade s požiadavkami STN 73 0580-2.

### 3.5 Posúdenie úprav miestnosti B1.2.4.3



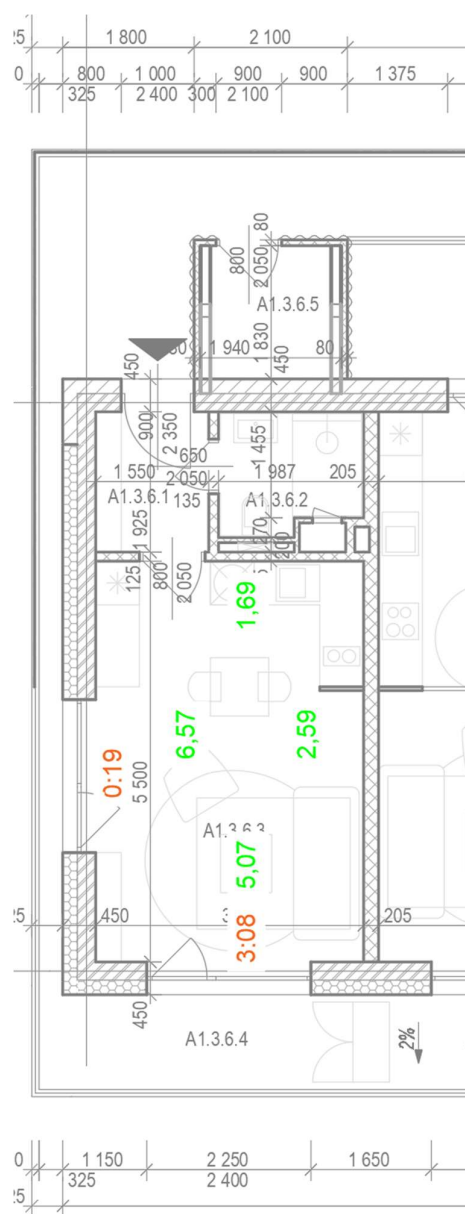
- **Preslnenie** - Slnčný diagram dokumentuje podmienky preslnenia kontrolného bodu. Dňa 21.marca a 22.septembra je posudzovaná miestnosť dostatočne preslnená. Z uvedeného vyplýva, že plánovaná úprava je v súlade s požiadavkou na účinné preslnenie bytu v zmysle vyššie uvedených kritérií STN 73 4301:2021.
- **Denné osvetlenie** - Minimálna hodnota v dvoch kontrolných bodoch v polovici hĺbky miestnosti, vzdialených 1 m od vnútorných povrchov bočných stien v polovici hĺbky miestnosti, sú hodnoty č.d.o. viac ako 0,75% a priemerná hodnota č.d.o. z obidvoch týchto bodov je viac ako 0,9%. Denné osvetlenie posudzovanej obytnej miestnosti je v súlade s požiadavkami STN 73 0580-2.

### 3.6 Posúdenie úprav miestnosti B4.2.4.3



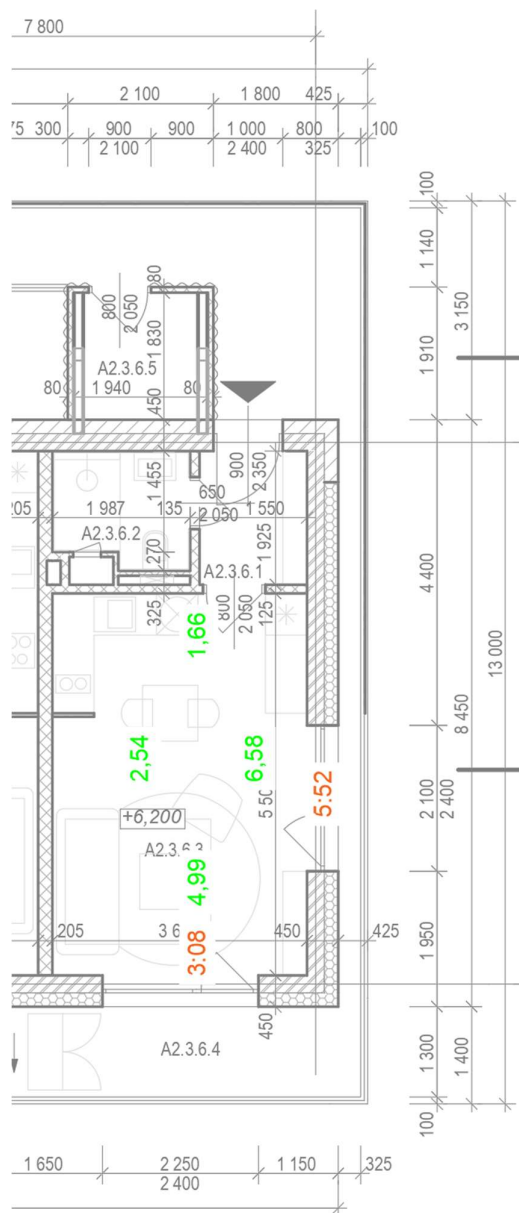
- **Preslnenie** - Slnčný diagram dokumentuje podmienky preslnenia kontrolného bodu. Dňa 21.marca a 22.septembra je posudzovaná miestnosť dostatočne preslnená. Z uvedeného vyplýva, že plánovaná úprava je v súlade s požiadavkou na účinné preslnenie bytu v zmysle vyššie uvedených kritérií STN 73 4301:2021.
- **Denné osvetlenie** - Minimálna hodnota v dvoch kontrolných bodoch v polovici hĺbky miestnosti, vzdialených 1 m od vnútorných povrchov bočných stien v polovici hĺbky miestnosti, sú hodnoty č.d.o. viac ako 0,75% a priemerná hodnota č.d.o. z oboch týchto bodov je viac ako 0,9%. Denné osvetlenie posudzovanej obytnej miestnosti je v súlade s požiadavkami STN 73 0580-2.

### 3.7 Posúdenie úprav miestnosti A1.3.6.3



- **Preslnenie** - Slnčný diagram dokumentuje podmienky preslnenia kontrolného bodu. Dňa 21.marca a 22.septembra je posudzovaná miestnosť dostatočne preslnená. Z uvedeného vyplýva, že plánovaná úprava je v súlade s požiadavkou na účinné preslnenie bytu v zmysle vyššie uvedených kritérií STN 73 4301:2021.
- **Denné osvetlenie** - Minimálna hodnota v dvoch kontrolných bodoch v polovici hĺbky miestnosti, vzdialených 1 m od vnútorných povrchov bočných stien v polovici hĺbky miestnosti, sú hodnoty č.d.o. viac ako 0,75% a priemerná hodnota č.d.o. z oboch týchto bodov je viac ako 0,9%. Denné osvetlenie posudzovanej obytnej miestnosti je v súlade s požiadavkami STN 73 0580-2.

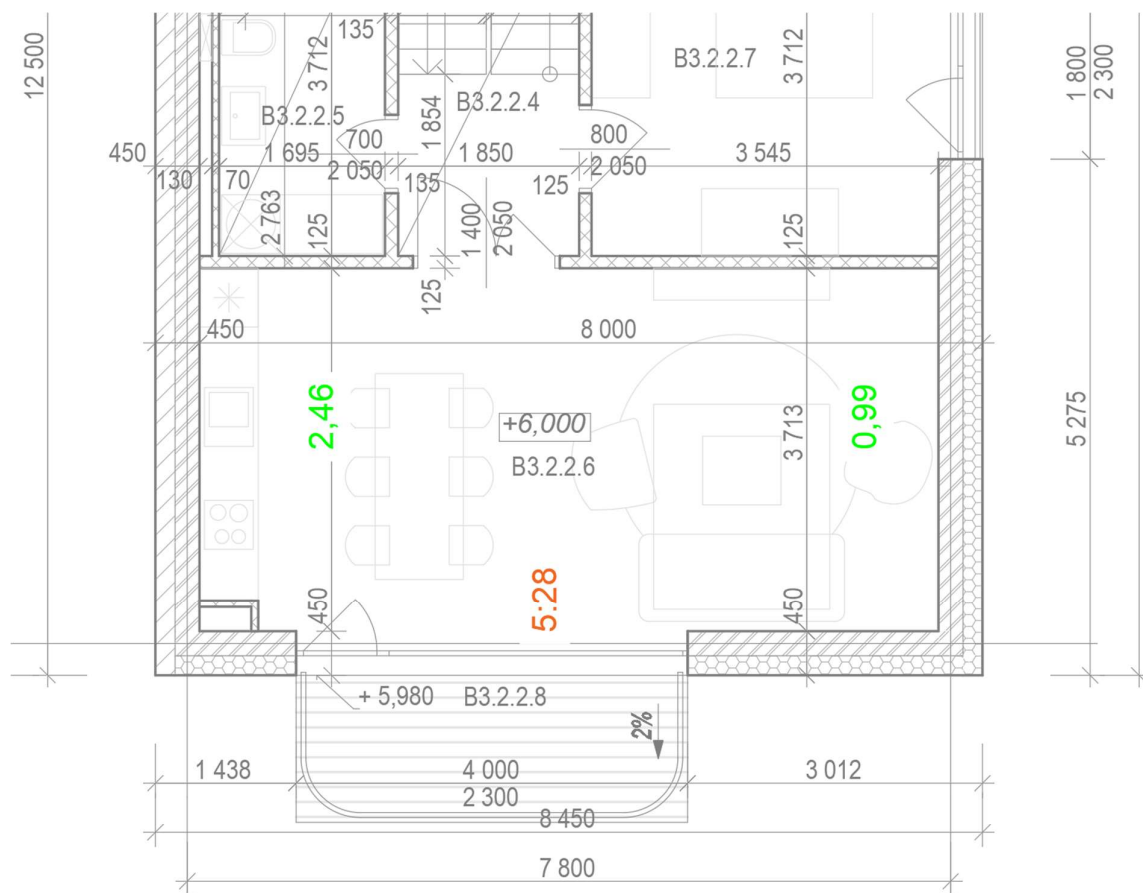
### 3.8 Posúdenie úprav miestnosti A2.3.6.3



- **Preslnenie** - Slnecný diagram dokumentuje podmienky preslnenia kontrolného bodu. Dňa 21.marca a 22.septembra je posudzovaná miestnosť dostatočne preslnená. Z uvedeného vyplýva, že plánovaná úprava je v súlade s požiadavkou na účinné preslnenie bytu v zmysle vyššie uvedených kritérií STN 73 4301:2021.
- **Denné osvetlenie** - Minimálna hodnota v dvoch kontrolných bodoch v polovici hĺbky miestnosti, vzdialených 1 m od vnútorných povrchov bočných stien v polovici hĺbky miestnosti, sú hodnoty č.d.o. viac ako 0,75% a priemerná hodnota č.d.o. z obidvoch týchto bodov je viac ako 0,9%. Denné osvetlenie posudzovanej obytnej miestnosti je v súlade s požiadavkami STN 73 0580-2.

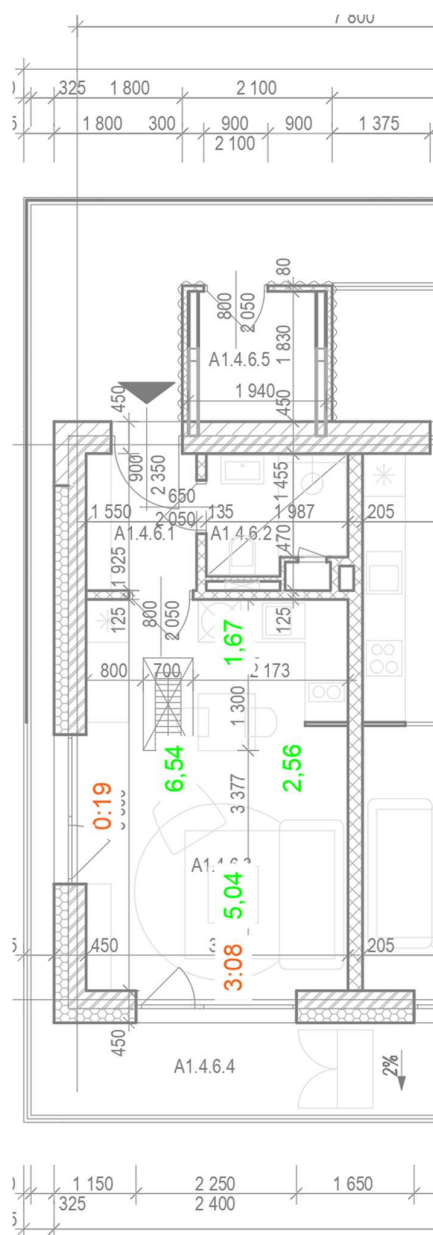


### 3.9 Posúdenie úprav miestnosti B3.2.2.6



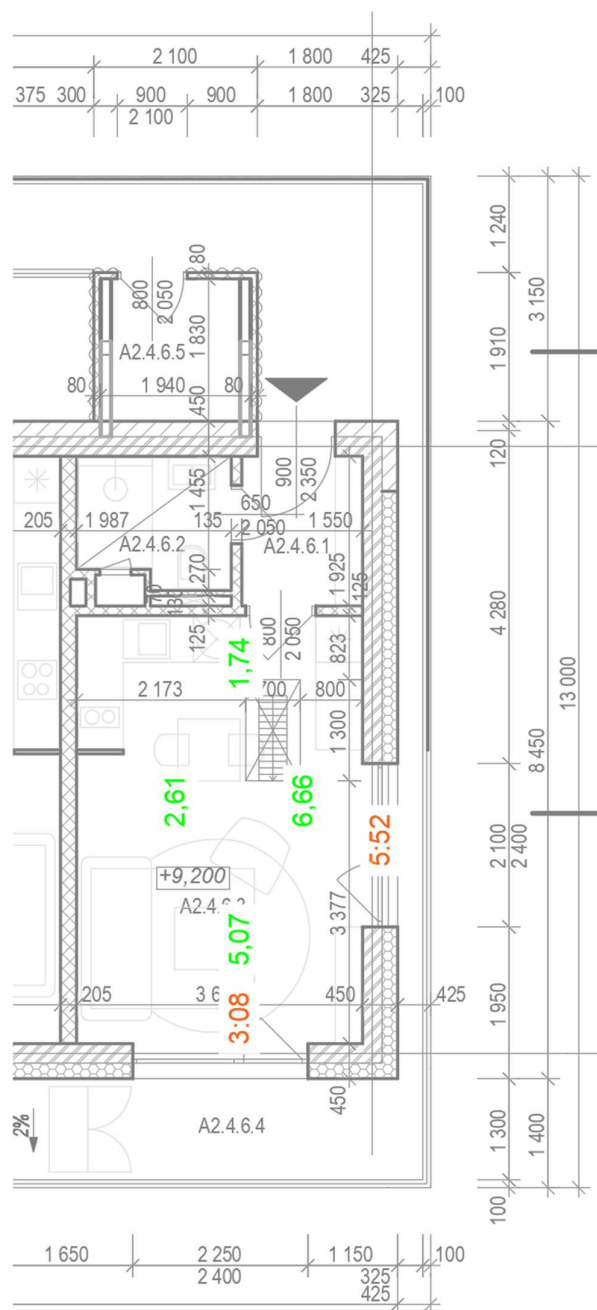
- **Preslnenie** - Slnecný diagram dokumentuje podmienky preslnenia kontrolného bodu. Dňa 21.marca a 22.septembra je posudzovaná miestnosť dostatočne preslnená. Z uvedeného vyplýva, že plánovaná úprava je v súlade s požiadavkou na účinné preslnenie bytu v zmysle vyššie uvedených kritérií STN 73 4301:2021.
- **Denné osvetlenie** - Minimálna hodnota v dvoch kontrolných bodoch v polovici hĺbky miestnosti, vzdialených 1 m od vnútorných povrchov bočných stien v polovici hĺbky miestnosti, sú hodnoty č.d.o. viac ako 0,75% a priemerná hodnota č.d.o. z oboch týchto bodov je viac ako 0,9%. Denné osvetlenie posudzovanej obytnej miestnosti je v súlade s požiadavkami STN 73 0580-2.

### 3.10 Posúdenie úprav miestnosti A1.4.6.3



- **Preslnenie** - Slnčný diagram dokumentuje podmienky preslnenia kontrolného bodu. Dňa 21.marca a 22.septembra je posudzovaná miestnosť dostatočne preslnená. Z uvedeného vyplýva, že plánovaná úprava je v súlade s požiadavkou na účinné preslnenie bytu v zmysle vyššie uvedených kritérií STN 73 4301:2021.
- **Denné osvetlenie** - Minimálna hodnota v dvoch kontrolných bodoch v polovici hĺbky miestnosti, vzdialených 1 m od vnútorných povrchov bočných stien v polovici hĺbky miestnosti, sú hodnoty č.d.o. viac ako 0,75% a priemerná hodnota č.d.o. z obidvoch týchto bodov je viac ako 0,9%. Denné osvetlenie posudzovanej obytnej miestnosti je v súlade s požiadavkami STN 73 0580-2.

### 3.11 Posúdenie úprav miestnosti A2.4.6.3



- **Preslnenie** - Slnecný diagram dokumentuje podmienky preslnenia kontrolného bodu. Dňa 21.marca a 22.septembra je posudzovaná miestnosť dostatočne preslnená. Z uvedeného vyplýva, že plánovaná úprava je v súlade s požiadavkou na účinné preslnenie bytu v zmysle vyššie uvedených kritérií STN 73 4301:2021.
- **Denné osvetlenie** - Minimálna hodnota v dvoch kontrolných bodoch v polovici hĺbky miestnosti, vzdialených 1 m od vnútorných povrchov bočných stien v polovici hĺbky miestnosti, sú hodnoty č.d.o. viac ako 0,75% a priemerná hodnota č.d.o. z obidvoch týchto bodov je viac ako 0,9%. Denné osvetlenie posudzovanej obytnej miestnosti je v súlade s požiadavkami STN 73 0580-2.

## **4 Záver**

### **4.1 Vplyv stavby na okolitú zástavbu**

Posudzované úpravy nemajú vplyv na okolitú zástavbu.

### **4.2 Navrhovaná stavba**

Všetky posudzované úpravy obytných miestností vyhovujú z hľadiska doby preslňenia v zmysle požiadaviek STN 73 4301:2021 Budovy na bývanie a zároveň aj z hľadiska denného osvetlenia budov v zmysle požiadaviek STN 73 0580: 2000, Denné osvetlenie budov.

Dátum : 9.5.2023



Vypracoval : Ing. Milan Olšavský